



En lille sti fører fra huset ned gennem Bodil Schmidts køkkenhave og ned til bålpladsen, der ligger i havens sydøstlige hjørne. Stien fører under fem bueespalierer med fem forskellige slags æbler. Bodil Schmidt forklarer, at buerne både er flotte, når træerne blomstrer, og når de bugner af røde æbler i eftersommeren. Til venstre ses moskusrosen Ghislaine de Féligonde. Til højre skimtes albarosen Felicité-Parmentier.

3 havearkitekters egne haver

Hvilket brød spiser bageren? Har en revisor styr på egen økonomi? Og hvordan ser havearkitekters egne haver mon ud? BO BEDRE har besøgt tre havearkitekter rundt omkring i Danmark og fået en guidet tur i deres meget forskellige haver. Tag med på en inspirerende haveturné her.



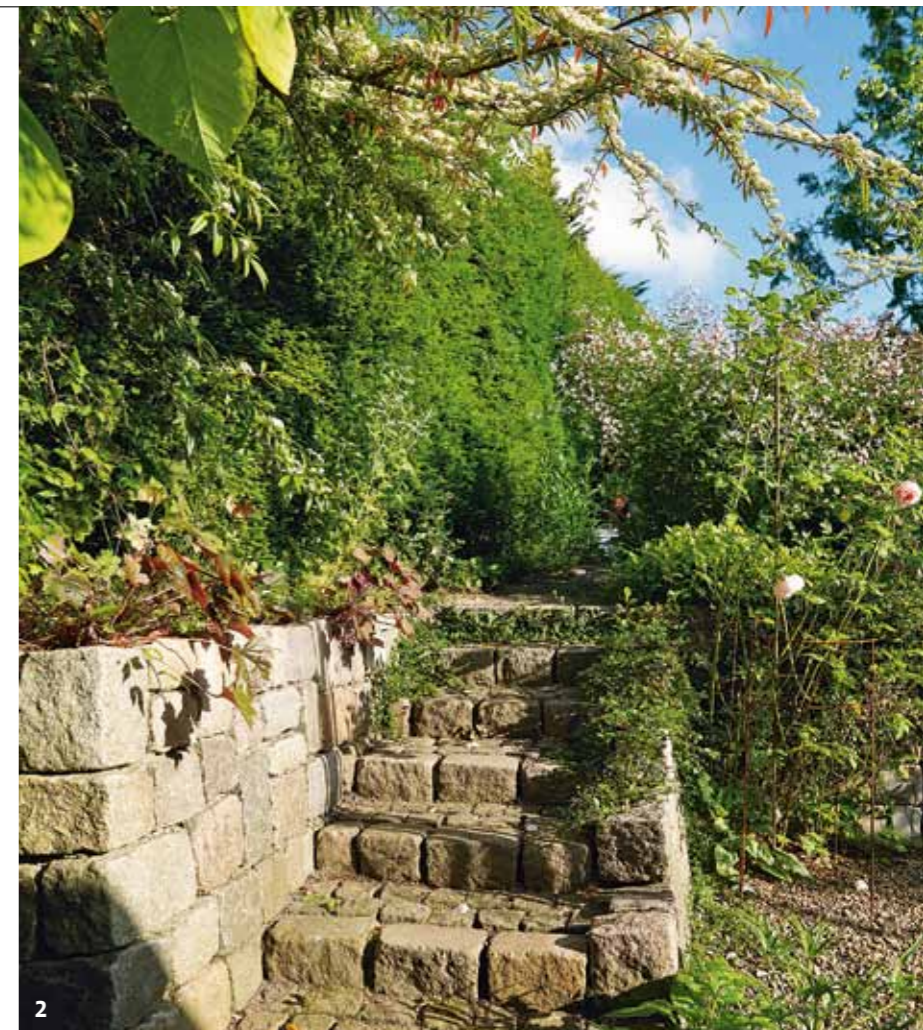
Bodil Schmidts have i Holte er kun 1000 m². Alligevel byder den på mange forskellige stemninger og oplevelser. Haven er nemlig indrettet med utallige forskellige rum og funktioner, fx en køkkenhave, et aftenhjørne, en bålplads, en blåbærsti, et arbejdsrum og en lille træterrasse, hvor Bodil Schmidt nyder morgenkaffen og kan se en masse himmel.

– Det er 25 år siden, jeg tegnede haveplanen og opdelte haven i rum, og det er stadig den bedste måde at skabe en spændende have på, synes jeg. Besøgende overraskes og begejstres over min have og føler stemningsskiftene fra rum til rum, fortæller Bodil Schmidt.

Samtidig har det altid tiltalt Bodil Schmidt, at haven var spiselig. At man lige uden for terrassedøren kunne hente bær til desserten og krydderurter til hovedretten. Men det er ikke kun det funktionelle, der er vigtigt for havearkitekten. Også former og farver er i fokus i den lille parcelhushave.

– Jeg synes, at det er vigtigt, at haven også er flot i henfald. Den må gerne være flot året rundt, så jeg tænker meget over, hvilke planter jeg vælger. Man kan jo ikke altid få det hele, når man arbejder med planter. Nogle gange må man leve med, hvordan det ser ud, fordi man ved, at det bliver flot senere, siger hun og fortsætter:

– Derudover kan jeg godt lide at spille med bladformerne. Jeg kombinerer de forskellige former, så der er smukke detaljer uden for blomstringstiden.



1. Klematisen William Kennett, som vokser fint i et gammelt æbletræ.

2. Den lille stentrappe fører op til det, som Bodil Schmidt kalder sin børnehaven eller pottleplads. Det er hendes arbejdsrum og her oppottes spæde planter og opbevares overskudsplanter. Trappens kanter blødes op af en dværgmispel, Cotoneaster rami.

3. En forhave skal ifølge Bodil Schmidt være stemningsfyldt og indbydende hele året, så folk

har det rart, når de kommer på besøg. Derfor er den traditionelle flisegang afløst af et lille felt med græs og en bugtet sti i knust granit. I bøgehækken er lavet lidt sjov med en hylde af pileflet, og der er plantet flere forskellige klematis, fx Blue Angel og Little Bas, som pryder på hyliden hele sommeren med blå blomster i forskellige nuancer. I forgrunden skimtes silkepæoner. En voldsom storkeæb, Blue Cloud, vælter ud på stien til højre i billedet. Træet er en papirbarkløn.



Havearkitekten Bodil Schmidt

Baggrund: Landskabsarkitekt (cand. hort.). Planteskolekurser for gartnere på teknisk skole. Undervist i plantekendskab og -pleje. Nu selvstændig havearkitekt.

– Jeg har levet af min hobby hele mit liv. Jeg kommer fra et landbrug og blev hurtigt vant til at hjælpe i haven. Nu ser vi en generation, der køber huse, men som ikke ved så meget om haver, så jeg er glad for, at jeg kan hjælpe, siger Bodil Schmidt.

Se mere på denspiseligehave.dk og haveplaner.dk.





3

Bodil Schmidts favoritter

Farve: - Rosa, blå og hvid til at lyse op.

Blomst: - Enkle blomster som anemoner og æbleblomster.

Lyd: - Vand, der risler, og den stille aftenslumring.

Spise: - Jeg kan godt lide, at det skifter med årstiderne. Først har jeg hindbær i min have, når de er slut, kommer blåbærrene, og når blåbærrene er færdige, kommer æblerne, og derefter kommer brombær. Jeg elsker den måde, det hele afløser hinanden på.

Tip: - Det er kun fantasien og arbejdsindsatsen, der sætter grænser for, hvad du kan opnå med din have. En dygtig og erfaren havearkitekt kan hjælpe dig i gang med havens overordnede rammer og rum.

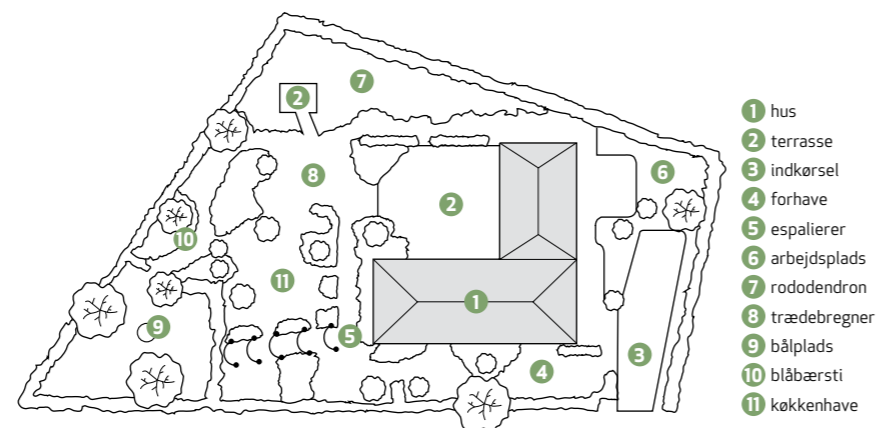


1. Bålpladsen i havens ene hjørne blev brugt flittigt til hygge og snobrødsbagning, da Bodil Schmidts datter, Marie, var hjemmeboende. Nu bruger hun den til at brænde haveaffald, og bålet kan nydes fra huset gennem et hul i hækken.

2. Kig ud over haven med en lille siddeplads forrest og køkkenhaven i baggrunden. Siddepladsen er til eftermiddagsdrink og et svagt voksende blommetræ vil med tiden danne en lille krone over siddepladsen.

3. På husets sydgavl er plantet sunde roser som Rosa Jacques Cartier, Rosa des Quatre Saisons og Rosa Gertrud Jekyll.

4., 5., 6. Mandstro, Eryngium alpinum 'James Ivory'; storkenæb, 'Hollywood'; storkenæb, Geranium mag. 'Rosemoor'.



3 havearkitekters egne haver



Kodeord: Ruminddelt, spiselig, flot året rundt, frodig, fokus på bladformer, oplevelser, duftende.

Tæt på terrassen har Bodil Schmidt et lille bed med et granittrug, som en kollega har udhugget. Roserne er den sunde Leonardo da Vinci i selskab med en staudeklematis og elefantgræs, Kleine Silberspinne. Bunddækket, der blomstrer fra juni til langt hen på efteråret, er pileurt, Persicaria affine. I baggrunden ses den lille morgenterrasse, hvor morgenteen nydes med frit udsyn til masser af himmel. Klematisserne Etoile Violette og Huldine slynger sig bagved i rododendronerne. I potterne står høj dansk rosmarin, som overvintrer godt på nordsiden af huset, og som leverer rosmarin i store mængder.

3 havearkitekters egne haver

Kodeord: Moderne, minimalistisk, fokus på linjer og former.

Skifermuren adskiller forhave og parkering. Skiferstenene købes i paneler, der limes på muren og giver et mere eksklusivt udtryk.

Der blev tegnet og tegnet og tegnet. Og idéudviklet, testet og afprøvet i ét væk. Havearkitekten Tor Haddeland har i sin og hustruens forhave dyrket én stil og gået hele vejen for at følge den. Der er ingen græsplæne og kun en meget enkel beplantning. Til gengæld er der en prototype af et spejlbassin, skæve vinkler, nye linjesæt, granitfliser, som ikke ligger andre steder i verden, og en skifervæg.

– Det var vigtigt for mig at skabe noget spændende og uforudsigeligt i linjer og former. Når havens formsprog ikke kan afkodes med et hurtigt øjekast, så stiger havens nydelsesværdi for mig, forklarer han.

Et af de bærende elementer i forhaven er et trekantet spejlbassin. En prototype, der blev støbt i forhaven.

– Vi manglede en model, som ikke skal tømmes hver vinter og stå tom, trist og fuld af blade. Så vi har konstrueret siderne sådan, at når vandet fryser til is, så løfter isen sig bare nærmest skulpturelt op af bassinet, så det ikke sprænges. Bassinet er et skønt element i haven. Jeg oplever vejret i det. Når det blæser, er der bølger. Når det regner, er der krusninger, og i vindstille ser man himlen klart i vandet.

Selv om Tor Haddelands forhave er så strømlinet og enkel, har det alligevel været en svær have at kreere. Enkelt er ikke nødvendigvis simpelt.

– Jeg har jo virkelig udfordret minimalismen. Der er ikke så mange kunder, som går hele vejen. Egentlig tror mange kunder, at de ønsker sig en minimalistisk have, men når man så kommer i gang, så vil de alligevel også gerne have lidt vildt og lidt roser og sådan. Her kunne jeg få lov til at køre stilen helt ud, smiler Tor Haddeland.

Men hvordan får man så lov til at lave en så minimalistisk og maskulin forhave nærmest blottet for blomster og romantik, undrer den kvindelige journalist sig?

– Man giver simpelt hen sin kone lov til at ommøblere hele stuen, griner Tor Haddeland.



1



2

3

1. Granitfliserne er unikaer. Ideen var at skabe fliser, som gav indtrykket af at være et plankgulv. Derfor er fliserne meget lange. De er specialfremstillet og produceret i Kina.

2. Vinden skaber små krusninger i spejlbassinets vand. Siderne i bassinet er skrånede, så hvis der skulle komme frost, behøver Tor Haddeland ikke at frygte for sit bassins

helbred. Isen løfter sig blot 10-15 cm og bliver til en ekstra skulptur i haven.

3. Spejlbassinet er af beton og en prototype, som blev støbt i selve forhaven.

4. En del af baghaven er japansk inspireret med runde former, et bonzai-lignende fyrretræ, lyst stenmel revet i linjer og cirkler samt en træsti i ubehandlet lærketræ.



Havearkitekten Tor Haddeland

Baggrund: Uddannet anlægsgartner.

Direktør for DesignHaver, 18 ansatte, tegner og udformer private haver.

– Vi har oplevet en stor vækst i brugen af havearkitekter. Hele boligboomet gjorde, at folk, efter de havde bygget nyt hus, kiggede på det, der omgav det nye flotte hus og opdagede, at haven også skal fremstå flot. Det nye køkken kan man jo ikke se udefra. Så ringer de efter os. Se mere på designhaver.dk



4

3 havearkitekters egne haver



Runde former og skæve linjer skabt af sten i forhaven.

Tor Haddelands favoritter

Farve: – Jeg vil faktisk hellere fremhæve kontrasternes effektfulde virkning.

Blomst: – Jeg har et særligt forhold til blå anemoner.

Træ: – Det må være et gammelt, kroget egetræ.

Duft: – Dufte er ofte forbundet med minder, og duften af liljekonvaller sender tankerne mange år tilbage.

Lyd: – Fuglesang.

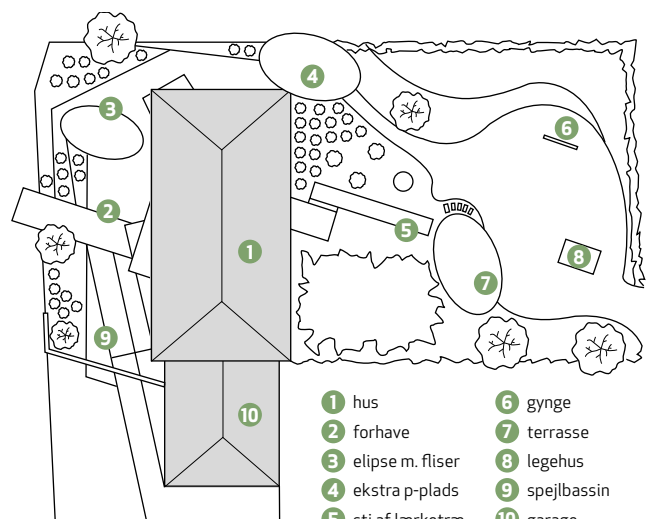
Spise: – Friske jordbær lige fra busken.

Havebog: – Faktisk ingen favorit, jeg henter inspiration mange steder.

Tip: – Få hjælp til at tænke i helhed, og gennemfør eventuelt i etaper.

1. Baghavens udtryk er ganske anderledes end forhavens, da der her er leget med japansk inspiration. Træstien er i ubehandlet lærketræ, og Tor Haddeland river gruset for at forstærke linjernes effekt.

2. Ellipsen er en gennemgående form i Tor Haddelands have. Man ser den i granitbelægningen i forhaven, på parkeringspladsen og igen på baghavens terrasse. I baghaven er der arbejdet med to linjesæt for at skabe et spil. Det ene er træstiens lige linje, mens det andet er ellipsens akse.



- 1 hus
- 2 forhave
- 3 elipse m. fliser
- 4 ekstra p-plads
- 5 sti af lærketræ
- 6 gyng
- 7 terrasse
- 8 legehus
- 9 spejl bassin
- 10 garage

Det store græsbed ser måske lidt kompliceret ud, men det er ifølge Lene Juhl Jørgensen ganske nemt at passe, da flere af græsserne sørger selv, og der ikke rigtig er noget, der skal bindes op. Samtidig kan man have en lang blomstring, hvis man får mikset græsser med tidlig og sen blomstring.

3 havearkitekters egne haver

Kodeord: Landbohave, rummelighed, ruminddelt, læ, frodighed, natur.



Havearkitekten Lene Juhl Jørgensen

Baggrund: Uddannet landskabsarkitekt. Havearkitekt for Haveselskabet i 25 år.

Selvstændig havearkitekt.

– Det er blevet mere og mere almindeligt at få tegnet en haveplan, når der bygges nyt eller om. Ligesom der er ofret mere på boligen, er haverne fulgt med.

Se mere på havearkitektgruppen.dk



1. Stokrose, *Alcea rosea nigra* i Lene Juhl Jørgensens blomsterhave. **2. Kattehale**, *Lythrum salicaria*, er en af græsserne i det store græsbed. **3. Høstfloks**, *Phlox paniculata* 'Mia Ruys', lyser op i den varierede blomsterhave.



4. Et lille hul med udsigt. Fra husets stuevinduer kan man gennem et lille hul i læhegnet se Limfjorden. På grund af den stærke vind, der ofte er i området, kan Lene Juhl Jørgensen ikke åbne helt op, men får altså på en sjov måde alligevel udsigten op i haven til huset.



5. I et hjørne ved husets ene ende hersker idyllisk landstedsstemning med en tønde til regnvand og en blikvandskande ved den gamle læge.



7. Det er svært at finde selve huset i baghaven, fordi vedbend er vokset helt op til taget, men huset gemmer sig altså i alt det grønne til højre i billedet. Den gamle blodbøg er over 100 år gammel. I baggrunden ses bøgehækken, der skjuler Lene Juhl Jørgensens elskede blomsterhave.

Hvis havearkitekt Lene Juhl Jørgensen er kørt fast i en have, som hun sidder og tegner for en kunde, rejser hun sig op fra sit kontor og går ud i sin store, traditionelle landbohave og kigger sig lidt omkring. Der er altid et eller andet, der kan hjælpe hende videre i tegneriet.

– Hele haven er et sted, hvor jeg eksperimenterer til mit arbejde. Jeg har jo alle tiders mulighed for at prøve ting af lige uden for min dør, inden de skal i jorden hos en kunde.

Og der er masser af plads til eksperimenterne i det gamle husmandssteds have uden for Dragstrup på Mors. Hendes

have breder sig over flere tusinde kvadratmeter og er på grund af den forblæste placering ud til Limfjorden pakket godt og grundigt ind i et tæt og bredt læhegn.

– Min grundtanke har altid været at lade haven bevare sit meget typiske landbohavepræg. I haven bag huset står en stor blodbøg, som efter alt at dømmes blev plantet, da huset blev bygget i 1892. Den slags historie har været vigtig for mig at bevare, siger Lene Juhl Jørgensen.

Fra plænen med den store blodbøg folder haven sig ud i en række forskellige rum. Hjertebørnene er den store blomsterhave og græsbedet.

– Jeg elsker blomster, roser, stauder, farver og det hele, og jeg har valgt at skabe en decideret blomsterhave i den gamle køkkenhave, som er omkranset af en høj bøgehæk. På den måde er det blevet til en slags hemmelig have, og jeg kan godt lide den intense oplevelse, det er at træde ind gennem åbningen i hækken og blive mødt af de mange farver og dufte i blomsterhaven, siger hun.

For at skabe orden i kaosset i den blomstrende have, har Lene Juhl Jørgensen valgt at koordinere farverne. Samtidig har hun skabt kontraster ved også at have nogle velklippede buksbom blandt alt det vilde.

Et af de nyeste elementer i den ellers aldrende have er bedet med forskellige græsser – eller "grøftekanten", som Lene Juhl Jørgensen også kalder det flagrende bed.

– Jeg havde læst en del om græsser og set nogle flotte græshaver i både Holland og England, og jeg kan godt lide, at tingene er store og frodige, så det var noget, jeg blev nødt til at prøve af, siger Lene Juhl Jørgensen.





3 havearkitekters egne haver



Lene Juhl Jørgensens favoritter

Farve: - Hmm ... jeg vil nødigt undvære hvid og blå.

Blomst: - Roser og floks.

Træ: - Æbletræer og hvidtjørn.

Jeg prøver at redde rigtig mange krogede tjørnetræer ude hos kunder, fordi de giver en have lidt historie.

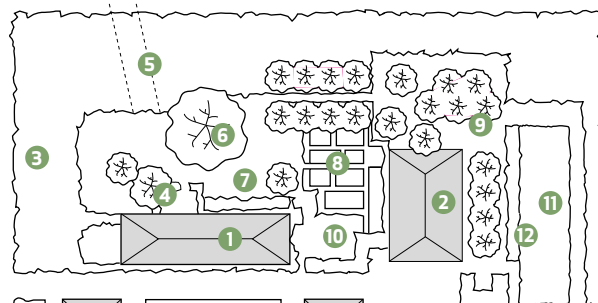
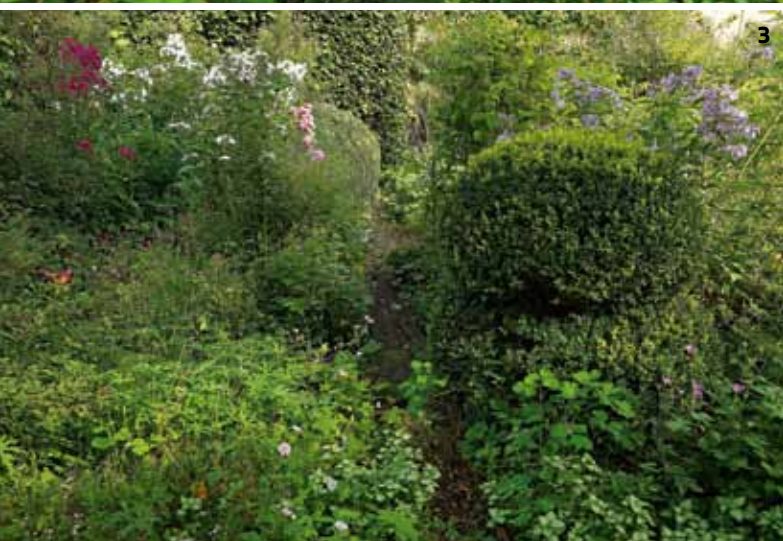
Tip: - Hvis folk fx gerne vil have en hel masse blomster, men ikke tror på, at de kan få dem holdt, skal de prøve at koncentrere dem ét sted.

Havebog: - Jeg er meget inspireret af Noël Kingsburys Den Naturlige Staudehave.

1. En del af stierne i blomsterhaven består af gamle togbanesveller fra havnen i Nykøbing Mors.

2. Flere steder i blomsterhaven har Lene Juhl Jørgensen placeret små stole, så hun kan sætte sig og nyde farver og dufte.

3. I blomsterhaven har Lene Juhl Jørgensen bevidst kombineret blomsternes vilde udtryk med buksbommens kontrollerede.



- 1 bolig
- 2 maskinhus
- 3 læhegn
- 4 terrasse
- 5 "vindue" i læhegn
- 6 blodbøg
- 7 plæne
- 8 blomsterhave
- 9 frugthave
- 10 morgenhave
- 11 køkkenhave
- 12 græsbed